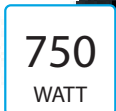
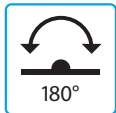


mestic®

Contact grill MC-100



The art of
COOKING

Instruction for use **EN**

Gebruiksaanwijzing **NL**

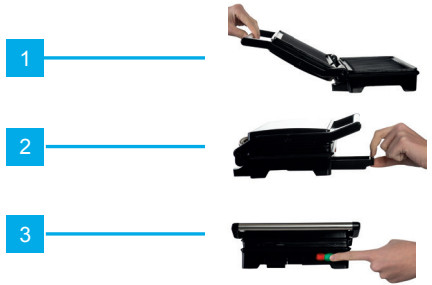
Mode d'emploi **FR**

Bedienungshinweise **DE**

SMART ADVENTURE

MC-100
Contact grill

1. Handgreep
2. Vetopvangbak
3. Indicatielampje



Belangrijke veiligheidsvoorschriften

Voordat u dit elektrisch apparaat gebruikt, leest u aandachtig de onderstaande instructies en bewaart u de gebruikershandleiding voor toekomstig gebruik:

1. Voordat u de stekker van het apparaat in een stopcontact steekt, controleert u of de plaatselijke netspanning overeenkomt met die op het typeplaatje van het apparaat. Steek de stekker altijd in een geaard stopcontact.
2. Haal de stekker uit het stopcontact wanneer u het apparaat niet meer gebruikt en voordat u handelingen uitvoert met betrekking tot reiniging, onderhoud en installatie van accessoires.
3. Dompel het apparaat, het netsnoer of de stekker niet onder in water of een andere vloeistof.
4. Voorkom dat het netsnoer in contact komt met de hete oppervlakken van het apparaat.
5. Als het netsnoer defect of beschadigd is, moet het worden vervangen door de fabrikant, de vertegenwoordiger van de klantenservice of personen met vergelijkbare kwalificaties om gevaar te voorkomen.
6. Gebruik het apparaat niet buitenshuis.
7. Als het apparaat in werking is, kan de temperatuur van de toegankelijke oppervlakken hoog zijn. Pas op voor risico op brandwonden.
8. Dit apparaat is niet bedoeld om te worden bediend door middel van een externe timer of een afzonderlijk afstandsbedieningssysteem.
9. Deze toestellen kunnen door kinderen vanaf 8 jaar en door personen met beperkte fysieke, sensorische of geestelijke capaciteiten of die de ervaring of kennis daarvoor ontberen, worden gebruikt als zij onder toezicht staan of aanwijzingen hebben gekregen hoe zij het toestel moeten gebruiken en de daaruit voortkomende gevaren hebben begrepen.
10. Kinderen mogen niet met het apparaat spelen.
11. Reiniging en onderhoud mogen niet door kinderen worden uitgevoerd, tenzij zij 8 jaar of ouder zijn en onder toezicht staan.
12. Houd het apparaat en het snoer buiten bereik van kinderen jonger dan 8 jaar.
13. Elektrische en elektronische apparatuur zijn onderworpen aan selectieve inzameling. Gooi afgedankte elektrische en elektronische apparatuur niet weg met het ongesorteerd afval, maar ga door met de selectieve inzameling.
14. Dit apparaat is bedoeld voor gebruik in huishoudelijke en vergelijkbare omgevingen, zoals:
 - personeelskeukens van winkels, kantoren en andere werkomgevingen;
 - boerderijen;
 - door gasten in hotels, motels en andere residentiële omgevingen;
 - omgevingen met "bed and breakfast".
15. Details om oppervlakken te reinigen die in contact met levensmiddelen komen, zijn opgenomen in de paragraaf "REINIGING EN ONDERHOUD".



3. INSTALLATIE

Voordat u het apparaat voor de eerste keer gebruikt, veegt u de platen schoon met een schone doek of keukenpapier. Plaats het apparaat op een horizontaal en stabiel werkoppervlak. Klap de voetjes uit. Plaats de vetopvangbak in de gleuf die daarvoor bestemd is. Zorg ervoor dat er een stopcontact in de buurt is, zodat de kabel niet strak wordt gespannen of zich in een doorgang bevindt.

4. GEBRUIK

Vet de platen in met boter, margarine of kookvet.

Steek de stekker van het apparaat in het stopcontact. Het indicatielampje gaat branden om de voorverwarmingsfase aan te geven.

Sluit het apparaat en leg de etenswaren klaar terwijl het apparaat wordt opgewarmd.

Na ongeveer 3 minuten opent u de grill en plaats u de voorbereide etenswaren erin: panini, vlees of andere etenswaren.

Sluit de grill snel en het lampje gaat opnieuw branden.

Laat de etenswaren 3-8 minuten grillen, afhankelijk van het soort etenswaren. Het indicatielampje wordt opnieuw uitgeschakeld om aan te geven dat het grillen waarschijnlijk voorbij is.

Wanneer de etenswaren zijn gegrild, gebruikt u de handgreep om het deksel op te tillen. Verwijder de etenswaren met een kunststof spatel. Gebruik nooit een metalen pincet of een mes, omdat deze de antiaanbaklaag van de bakplaten kunnen beschadigen.

Als u klaar bent met grillen, haalt u de stekker uit het stopcontact en opent u het apparaat om het te laten afkoelen.

5. ONDERHOUD EN REINIGING

Alvorens het apparaat te reinigen, haalt u altijd de stekker uit het stopcontact en laat u het afkoelen.

Herinnering: Dompel het apparaat niet onder in water of een andere vloeistof. Plaats het apparaat niet in de vaatwasser.

Gebruik geen materialen of schurende oplossingen die de aanbaklaag van de platen zou kunnen beschadigen. U kunt houten keukengerie of keukenpapier gebruiken om het grootste deel van het vuil te verwijderen.

Reinig de platen met een licht vochtige spons, of iets gelijkaardigs, en afwasmiddel.

Maak de buitenkant van het apparaat alleen schoon met een vochtige doek. Laat het apparaat na het reinigen opdrogen. Steek de stekker niet in het stopcontact als het apparaat niet droog is.

6. GARANTIE EN AANSPRAKELIJKHEIDSBEPERKING

Dit product heeft een garantie van 24 maanden (bepaald door de lokale wetgeving) vanaf de datum van aankoop tegen defecten als gevolg van fabricagefouten of materiaalfouten.

Deze garantie dekt geen schade veroorzaakt door onjuiste installatie, onjuist gebruik of normale slijtage van het product.

Meer in het bijzonder dekt de garantie geen:

- schade of problemen die voortvloeien uit verkeerd gebruik, ongelukken, wijzigingen of onjuiste elektrische stroom of voltage.
- gewijzigde producten, waarvan het garantiezegel of het serienummer is beschadigd, gewijzigd, verwijderd of geoxideerd.
- vervangbare batterijen en accessoires die voor een periode van 6 maanden worden gegarandeerd.
- batterijdefecten die zich voordoen door ze te lang op te laden of door de veiligheidsvoorschriften die in deze brochure worden beschreven niet na te leven.
- esthetische schade, met inbegrip van krassen, deuken of enig ander element.
- schade veroorzaakt door gebruik door onbevoegde personen.
- defecten veroorzaakt door normale slijtage als gevolg van de normale veroudering van het product.
- software-updates als gevolg van een wijziging van de netwerkinstellingen.
- productdefecten als gevolg van het gebruik van software van derden om de bestaande software aan te passen of te wijzigen.
- productdefecten als gevolg van het gebruik van accessoires die niet door de fabrikant zijn goedgekeurd.
- geoxideerde producten.

In geen geval is de fabrikant verantwoordelijk voor het verlies van gegevens op de schijf. Evenzo is de fabrikant niet verplicht om te controleren of de SIM-/SD-kaarten uit de geretoureerde producten zijn verwijderd.

De gerepareerde of vervangen producten kunnen nieuwe en/of gereviseerde onderdelen en apparaten bevatten.

Implementatiemaatregelen

Om een garantieservice te verkrijgen, wordt u vriendelijk verzocht om uw product met het aankoopbewijs (ontvangstbewijs, factuur, enz.), van het product en de bijgeleverde accessoires in de originele verpakking terug te brengen naar uw verkooppunt. Het is belangrijk om informatie te hebben over de datum van aankoop, model en serienummer of IMEI-nummer (deze informatie wordt gewoonlijk weergegeven op het product, de verpakking of het aankoopbewijs).

Anders moet u het product met de nodige accessoires retourneren voor een goede werking (voeding, adapter, enz.).

In het geval uw claim wordt gedekt door de garantie, kan de naverkoopdienst, binnen de grenzen van de plaatselijke wetgeving, ofwel:

- de defecte onderdelen repareren of vervangen
- het geretoureerde product vervangen door een product dat minstens dezelfde kenmerken heeft en gelijkwaardig is in termen van prestaties.
- het product terugbetalen aan de aankoopprijs die op het aankoopbewijs van het product wordt vermeld.

Als een van deze 3 oplossingen wordt gebruikt, betekent dit niet dat u recht heeft op een verlenging van de garantieperiode.



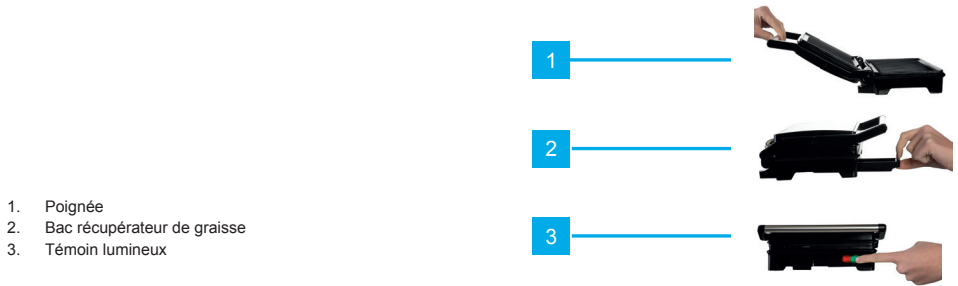
Correcte wegwerp wijze van dit product.

Dit symbool betekent dat dit product niet bij het gewone huishoudelijk afval mag worden weggegooid (2012/19/EU). Om mogelijke schade te voorkomen aan de omgeving of menselijk gezondheid van ongecontroleerd afvalverwijdering, recycle het verantwoord om duurzame hergebruik van materiële hulpbronnen te bevorderen. Om je gebruikte apparaat terug te brengen, lees de garantievoorwaarden van waar het product gekocht is. Zij kunnen het product terugnemen voor omgevingsveilige recycling.

Conformiteitsverklaring

Hiermee verklaart Gimeg Nederland B.V., dat het apparaat MC-100, voldoet aan de basisseisen en andere relevante voorschriften die in de Europese richtlijn voor elektromagnetische compatibiliteit (2014/30/EU) en laagspanningsrichtlijn (2014/35/EU) worden genoemd.


Een volledige conformiteitsverklaring kunt u aanvragen op het adres dat op de achterzijde is vermeld.



1. Poignée
2. Bac récupérateur de graisse
3. Témoin lumineux

CONSIGNES DE SÉCURITÉ

Avant d'utiliser cet appareil électrique, lisez attentivement les instructions ci-dessous et conservez le mode d'emploi pour un usage ultérieur :

1. Avant de brancher l'appareil à une prise électrique murale, vérifiez que le courant électrique local correspond à celui spécifié sur la plaque de l'appareil. Branchez toujours votre appareil sur une prise reliée à la terre.
2. Débranchez le câble d'alimentation du réseau électrique dès que vous cessez de l'utiliser et avant toute opération de nettoyage, de maintenance et de montage d'accessoires.
3. Ne mettez pas l'appareil, le câble d'alimentation ou la fiche dans l'eau ou tout autre liquide.
4. Ne mettez pas le câble en contact avec les surfaces chaudes de l'appareil.
5. Si le câble d'alimentation est endommagé, il doit être remplacé par le fabricant, son service après-vente ou des personnes de qualification similaire afin d'éviter un danger.
6. Cet appareil n'est pas destiné à être utilisé en extérieur.
7. La température des surfaces accessibles  peut être élevée quand l'appareil fonctionne. Prenez garde au risque de brûlure.
8. Cet appareil n'est pas destiné à être mis en fonctionnement au moyen d'une minuterie extérieure ou par un système de commande à distance séparé.
9. Cet appareil peut être utilisé par des enfants âgés de 8 ans et plus et les personnes manquant d'expérience et de connaissances ou dont les capacités physiques, sensorielles ou mentales sont réduites, si elles ont été formées et encadrées quant à l'utilisation de l'appareil d'une manière sûre et connaissent les risques encourus.
10. Les enfants ne doivent pas jouer avec l'appareil.
11. Le nettoyage et l'entretien par l'utilisateur ne doivent pas être effectués par des enfants, sauf s'ils ont plus de 8 ans et qu'ils sont surveillés.
12. Gardez l'appareil et son câble hors de la portée des enfants de moins de 8 ans.
13. Les équipements électriques et électroniques font l'objet d'une collecte sélective. Ne pas se débarrasser des déchets d'équipements électriques et électroniques avec les déchets municipaux non triés, mais procéder à leur collecte sélective.
14. Cet appareil est destiné à un usage domestique et a une utilisation dans des environnements similaires tels que :
 - les espaces de cuisine pour le personnel dans les magasins, les bureaux ou autres environnements de travail ;
 - les fermes ;
 - par les clients dans les hôtels, motels et autres environnements résidentiels ;
 - les environnements type chambre d'hôte.
15. Les détails pour nettoyer les surfaces en contact avec les aliments figurent dans le paragraphe « ENTRETIEN ET NETTOYAGE »

3. INSTALLATION

Avant la première utilisation, essayez la surface des plaques avec un chiffon propre ou de l'essuie-tout.

Installez l'appareil sur un plan de travail horizontal et stable. Déployez les pieds surélevés. Positionnez le bac récupérateur de graisse dans l'emplacement prévu à cet effet.

Assurez-vous d'avoir une prise de courant à proximité de sorte à ce que le câble ne soit ni tendu ni dans une zone de passage.

4. UTILISATION

Graissez les plaques avec du beurre, de la margarine ou de la matière grasse à cuisiner.

Branchez l'appareil. Le témoin lumineux s'allume pour indiquer la phase de préchauffage.

Fermez l'appareil et effectuez votre préparation pendant que l'appareil chauffe.

Après environ 3 minutes, ouvrez le gril et placez votre préparation à l'intérieur : panini, viande ou autres aliments.

Refermez rapidement de gril, le témoin lumineux va s'allumer à nouveau.

Laissez cuire de 3 à 8 minutes en fonction de votre préparation. Le témoin lumineux s'éteindra à nouveau à titre indicatif pour indiquer que la cuisson est probablement finie.

Lorsque les aliments sont cuits, utilisez la poignée pour soulever le couvercle. Retirez les aliments à l'aide d'une spatule en plastique. N'utilisez jamais une pince métallique ou un couteau, car ils risqueraient d'endommager le revêtement antiadhésif des plaques de cuisson.

Une fois que vous avez fini de cuisiner, débranchez la fiche de la prise murale et laissez l'appareil ouvert pour qu'il refroidisse.

5. ENTRETIEN ET NETTOYAGE

Dans tous les cas, débranchez et laissez l'appareil refroidir avant de le nettoyer. Rappel : ne plongez pas l'appareil dans l'eau ou tout autre liquide. Ne mettez pas l'appareil au lave-vaisselle.

N'utilisez pas d'outils ou de solutions abrasives qui endommageraient le revêtement des plaques. Vous pouvez utiliser un ustensile en bois ou de l'essuie tout pour enlever la majeure partie des salissures.

Nettoyez les plaques avec une éponge, ou équivalent, légèrement humide et du produit à vaisselle.

Essuyez l'extérieur de l'appareil uniquement à l'aide d'un chiffon humide. Laissez l'appareil sécher après nettoyage. Ne le branchez pas s'il n'est pas sec.

6. GARANTIE ET LIMITES DE RESPONSABILITÉ

Ce produit est garanti pour une période de 24 mois (définie par la législation locale) à partir de la date d'achat, contre toute défaillance résultant d'un vice de fabrication ou de matériau.

Cette garantie ne couvre pas les dommages résultant d'une mauvaise installation, d'une utilisation incorrecte, ou de l'usure normale du produit.

Plus précisément, la garantie ne couvre pas :

- Les dommages ou problèmes causés par une utilisation incorrecte, un accident,
- une altération ou un branchement électrique d'intensité ou de tension inappropriée.
- Les produits modifiés, ceux dont le scellé de garantie ou le numéro de série ont été endommagés, altérés, supprimés ou oxydés.
- Les batteries remplaçables et accessoires sont garantis pour une période de 6 mois.
- La défaillance de la batterie, survenue par un chargement trop long ou par le non-respect des consignes de sécurité expliquées dans la notice
- Les dommages esthétiques, incluant les rayures, bosses ou tout autre élément.
- Les dommages causés par toute intervention effectuée par une personne non-agrèée.
- Les défauts causés par une usure normale ou dus au vieillissement normal du produit
- Les mises à jour de logiciel, dues à un changement de paramètres réseau
- Les défaillances du produit dues à l'utilisation de logiciels tiers pour modifier, changer adapter ou modifier l'existant
- Les défaillances du produit dues à l'utilisation sans les accessoires homologués par le fabricant
- Les produits oxydés

En aucun cas, le fabricant ne peut être responsable de la perte de données stockées sur le disque. De même, le fabricant n'est pas tenu de vérifier que les cartes SIM / SD soient bien retirées des produits retournés.

Les produits réparés ou remplacés peuvent inclure des composants et des équipements nouveaux et/ou reconditionnés

Modalités de mise en oeuvre

Pour obtenir un service de garantie, vous êtes priés de rapporter votre produit

à l'accueil de votre lieu de vente muni de votre preuve d'achat (ticket de caisse, facture, ...), du produit et de ses accessoires fournis, avec son emballage d'origine. Il est important d'avoir comme information la date d'achat, le modèle et le numéro de série ou d'IMEI (ces informations apparaissent généralement sur le produit, l'emballage ou votre preuve d'achat).

À défaut, vous devez rapporter le produit avec les accessoires nécessaires à son bon fonctionnement (alimentation, adaptateur, etc.)

Dans le cas où votre réclamation est couverte par la garantie, le service après-vente pourra, dans les limites de la législation locale, soit :

- Réparer ou remplacer les pièces défectueuses
- Echanger le produit retourné avec un produit qui a au moins les mêmes fonctionnalités et qui est équivalent en termes de performance.
- Rembourser le produit au prix d'achat du produit mentionné sur la preuve d'achat.

Si une de ces 3 solutions est utilisée, cela ne donne pas droit au prolongement ou au renouvellement de la période de garantie.



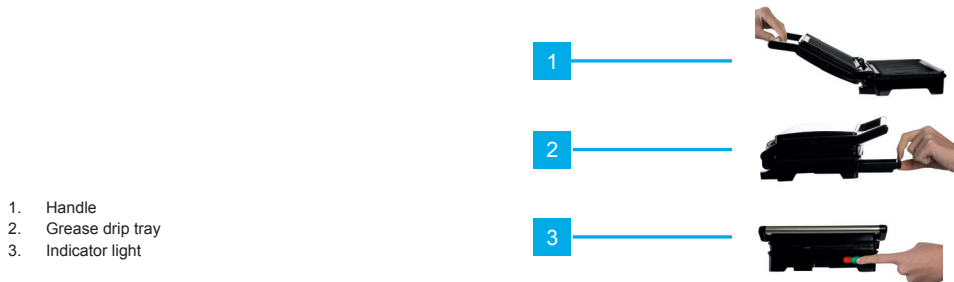
Recyclage

Ce produit porte le symbole de tri sélectif pour le matériel électrique et électronique de rebut

Cela signifie que le produit doit être manipulé conformément à la Directive 2002/96/CE du Parlement européen relative aux déchets d'équipements électriques et électroniques. Pour des informations complémentaires, contactez vos autorités locales ou régionales. Les produits électroniques non inclus dans le processus de tri sélectif sont potentiellement dangereux pour l'environnement et la santé humaine en raison de la présence de substances dangereuses.

Déclaration de conformité

Commandes Gimeg Pays-Bas B.V. déclare que l'appareil MC-100 applique à toutes les exigences de base et autres règlements pertinents énumérés dans la directive européenne sur la compatibilité électromagnétique (2014/30/EU) et la directive basse tension (2014/35/EU). Si vous avez besoin d'une déclaration de conformité complète, vous pouvez contacter l'adresse indiquée au dos de ce manuel.



1. Handle
2. Grease drip tray
3. Indicator light

Belangrijke veiligheidsvoorschriften

Voordat u dit elektrisch apparaat gebruikt, leest u aandachtig de onderstaande instructies en bewaart u de gebruikershandleiding voor toekomstig gebruik:

1. Before connecting the appliance to a wall outlet, check that the local electrical power matches the one specified on the appliance's data plate. Always plug the device into a grounded outlet.
2. Disconnect the power cable from the mains as soon as you stop using it and before any operation regarding cleaning, maintenance and installation of accessories.
3. Do not put the appliance, the power cable or the plug in water or any other liquid.
4. Do not put the cable in contact with the hot surfaces of the appliance.
5. If the mains cord is defective or damaged, it must be replaced by the manufacturer, the customer service agent or by similarly qualified persons in order to avoid danger.
6. Do not use outdoors.
7. The temperature of accessible surfaces may be high when the appliance is operating. Beware of the risk of burns.
8. This appliance is not intended to be operated by means of an external timer or a separate remote control system.
9. This appliance can be used by children aged from 8 years and above and persons with reduced physical, sensory or mental capabilities or lack of experience and knowledge if they have been given supervision or instruction concerning use of the appliance in a safe way and understand the hazards involved.
- 10.Children should not play with the appliance.
- 11.Cleaning and user maintenance should not be carried out by children, unless they are older than 8 years and they are being monitored.
- 12.Keep the appliance and its cord out of reach of children with age less than 8 years.
- 13.Electrical and electronic equipment are subject to a selective collection. Do not get rid of waste electrical and electronic equipment with the unsorted municipal waste, but proceed with their selective collection.
- 14.This appliance is intended for household use and use in similar environments such as:
 - 15.staff kitchen areas in shops, offices and other working environments;
 - 16.farm houses;
 - 17.by guests of hotels, motels and other residential environments;
 - 18.bed and breakfast environments.
- 19.Details to clean surfaces in contact with food are contained in the paragraph "CLEANING AND MAINTENANCE".



3. INSTALLATION

Before first use, wipe the plates with a clean cloth or paper towel.
 Install the device on a horizontal and stable work surface. Deploy the raised feet. Position the grease drip tray into the slot provided for this purpose. Make sure you have one outlet nearby so that the cable is neither stretched nor in a zone of passage.

4. USE

Grease the plates with butter, margarine or cooking fat.

Plug in the appliance. The indicator light turns on to indicate the preheating phase.

Close the appliance and perform your preparation while the appliance is heating.

After approximately 3 minutes, open the grill and place your preparation inside: panini, meat or other foods.

Quickly close the grill, the indicator light will be turned on again.

Allow cooking for 3-8 minutes depending on your preparation. The indicator light will turn off again to indicate that cooking is probably over.

When the food is cooked, use the handle to lift the cover. Remove the food using a plastic spatula. Never use a metal clip or a knife, as they may damage the non-stick coating of the baking trays.

Once you have finished cooking, disconnect the plug from the wall socket and let the appliance open for it to cool down.

5. MAINTENANCE AND CLEANING

In any event, unplug and let the appliance cool down before cleaning.

Reminder: do not immerse the appliance in water or any other liquid. Do not place the appliance in the dishwasher.

Do not use tools or abrasive solutions that would damage the coating of trays. You can use a wooden kitchen utensil or paper towel to remove most of the dirt.

Clean the trays with a slightly damp sponge, or equivalent, and washing up liquid.

Wipe the outside of the appliance with a damp cloth only. Allow the device to dry after cleaning. Do not connect it if it is not dry.

6. WARRANTY AND LIMITATION OF LIABILITY

This product is guaranteed for a period of 24 months (defined by the local legislation) from the date of purchase, against any failure resulting from a manufacturing or material defect.

This warranty does not cover damage resulting from improper installation, improper use, or normal wear of the product.

More precisely, the warranty does not cover:

- Damage or problems caused by improper use, accident, alteration or an electrical connection of intensity or wrong voltage.
- The changed products, whose warranty seal or the serial number have been damaged, altered, deleted or oxidized.
- Replaceable batteries and accessories are guaranteed for a period of 6 months.
- Battery failure, which occurred by a too long loading or by the non-compliance of the safety instructions explained in the leaflet
- Aesthetic damage, including scratches, dents or any other element.
- Damage caused by any operation carried out by an unauthorized person.
- Defects caused by normal wear or due to the normal aging of the product
- Software updates, due to a change in network settings
- Product failure due to the use of third party software to modify, change, adapt or modify the existing one
- Product failure due to the use without the accessories approved by the manufacturer
- Rusted products

In no case, shall the manufacturer be responsible for the loss of data stored on the disk. Similarly, the manufacturer is not required to check that the SIM/SD cards are well removed from the returned products.

The repaired or replaced products may include new and/or reconditioned components and equipment.

Implementation measures

To obtain a warranty service, you are kindly requested to bring your product back at your point of sale fitted with your proof of purchase (receipt, invoice, etc.), of the product and its supplied accessories, with its original packaging. It is important to have information regarding the date of purchase, model and serial number or IMEI (these information usually appear on the product, the packaging or your proof of purchase).

Otherwise, you must return the product with the necessary accessories for proper operation (power supply, adapter, etc.)

In the event your claim is covered by the warranty, the after-sales service may, within the limits of the local legislation, either:

- Repair or replace the defective parts
- Exchange the returned product with a product having at least the same features and which is equivalent in terms of performance.
- Reimburse the product at the purchase price of the product mentioned on the proof of purchase.

If one of these 3 solutions is used, this does not give right to the extension or renewal of the warranty period.



Recycling

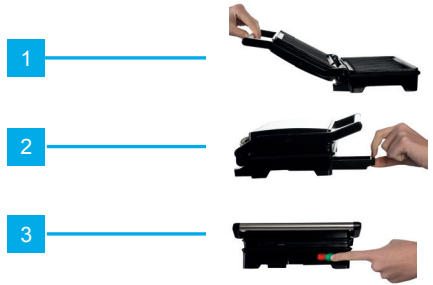
This product bears the selective sorting symbol for waste electrical and electronic equipment. This means that this product must be handled pursuant to European Directive 2002/96/EC in order to be recycled or dismantled to minimize its impact on the environment. For further information, please contact your local or regional authorities.

Electronic products not included in the selective sorting process are potentially dangerous for the environment and human health due to the presence of hazardous substances.

Declaration of conformity

Hereby Gimeg Nederland B.V. declares that the device MC-100, applies all basic requirements and other relevant regulations listed in the European directive for electromagnetic compatibility (2014/30/EU) and low voltage directive (2014/35/EU). If you require a full declaration of conformity, you can contact the address listed on the backside of this manual

1. Griff
2. Fett-Auffangvorrichtung
3. Anzeigelicht



SICHERHEITSHINWEISE

Vor Gebrauch dieses elektrischen Haushaltsgeräts lesen Sie bitte die Hinweise unten gründlich durch und bewahren Sie die Gebrauchsanweisung für den späteren Gebrauch auf:

1. Vergewissern Sie sich vor Anschluss des Geräts an eine Steckdose, dass sie Stromspannung vor Ort mit der auf dem Schild auf dem Gerät angegebenen übereinstimmt. Schließen Sie das Gerät stets an eine geerdete Steckdose an.
2. Ziehen Sie das Stromkabel vom Netz, sobald Sie das Gerät nicht mehr benutzen oder vor jeglichem Vorgang wie Reinigung, Wartung oder dem Anbringen von Zubehör.
3. Legen Sie das Gerät, das Stromkabel oder den Stecker nicht in Wasser oder andere Flüssigkeiten.
4. Lassen Sie das Kabel nicht in Kontakt mit den heißen Oberflächen des Geräts kommen.
5. Sollte das Hauptkabel defekt oder beschädigt sein, muss es zur Vermeidung von Gefahren vom Hersteller, einem Vertrags-Kundendienstleister oder anderen vergleichbar kundigen Personen ersetzt werden.
6. Nicht im Freien zu benutzen.
7. Die Temperaturen der erreichbaren Oberflächen können bei Gebrauch des Geräts hoch sein. Sehen Sie sich vor Verbrennungen vor.
8. Dieses Gerät ist nicht zur Bedienung über eine externe Zeitschaltuhr oder ein separates Fernbedienungssystem geeignet.
9. Das Gerät kann von Kindern ab 8 Jahren benutzt werden, ebenso von Personen mit verminderten körperlichen oder mentalen Fähigkeiten, vermindeter Sinneswahrnehmung oder Mangel an Erfahrung und Kenntnissen, vorausgesetzt dass sie es unter Aufsicht benutzen oder Anleitungen zur sicheren Benutzung des Geräts erhalten haben und die möglichen Gefahren verstehen.
10. Kinder sollten nicht mit dem Gerät spielen.
11. Reinigung und Pflege sollten nicht durch Kinder durchgeführt werden, es sei denn sie sind älter als 8 Jahre und unter Aufsicht.
12. Halten Sie das Gerät und das Kabel außerhalb der Reichweite von Kindern unter 8 Jahren.
13. Elektrische und elektronische Geräte müssen separat entsorgt werden. Entsorgen sie elektrische und elektronische Geräte nicht ungetrennt mit dem Hausmüll, sondern führen Sie sie einer getrennten Sammlung zu.
14. Dieses Gerät ist für die Benutzung im Haushalt und ähnlichen Anwendungen vorgesehen wie:
 - Küchenecken in Geschäften, Büros und anderen Arbeitsplätzen
 - Gebäuden in landwirtschaftlichen Betrieben
 - Durch Gäste in Hotels, Motels und anderen Unterkünften
 - Pensionen
15. Einzelheiten zur Reinigung der Oberflächen, welche in Kontakt mit Essen kommen, finden Sie im Abschnitt "REINIGUNG UND WARTUNG".



3. AUFSTELLUNG

Wischen Sie die Ablagen vor der ersten Benutzung mit einem sauberen Tuch oder einem Papierhandtuch ab. Stellen Sie das Gerät auf einer horizontalen und stabilen Arbeitsoberfläche ab. Stellen Sie die Beine des Geräts auf. Setzen Sie die Fett-Auffangvorrichtung in die für sie vorgesehene Vertiefung. Vergewissern Sie sich, dass eine Steckdose nahe liegt, damit das Kabel weder gestreckt wird noch zu einem Hindernis wird.

4. GEBRAUCH

Bestreichen Sie die Ablagen mit Butter, Margarine oder Küchenfett.

Schließen Sie das Gerät an eine Steckdose an. Das Anzeigelicht schaltet sich ein und zeigt die Vorheiz-Phase an.

Schließen Sie das Gerät und führen Sie Ihre Vorbereitungen aus, während sich das Gerät aufwärmt.

Öffnen Sie den Grill nach etwa 3 Minuten und stellen Sie Ihre vorbereiteten Speisen hinein: Panini, Fleisch oder andere.

Schließen Sie den Grill rasch, das Anzeigelicht schaltet sich erneut ein.

Lassen Sie die Speisen je nach Ihrer Art 3-8 Minuten lang kochen. Das Anzeigelicht schaltet sich wieder aus, wenn der Kochvorgang wahrscheinlich beendet ist.

Ist das Essen zubereitet, heben Sie die Abdeckung mit dem Griff. Entnehmen Sie die Speise mit einem Plastik-Heber. Benutzen Sie niemals Metallklammern oder Messer, da diese die Anti-Haftungsschicht der Backablagen beschädigen könnten.

Wenn Sie mit der Zubereitung fertig sind, ziehen Sie den Stecker aus der Steckdose und lassen Sie das Gerät zur Abkühlung offen.

5. WARTUNG UND REINIGUNG

Ziehen Sie in jedem Fall den Stecker heraus und lassen Sie das Gerät vor der Reinigung abkühlen.

Wichtig: Tauchen Sie das Gerät nicht in Wasser oder andere Flüssigkeiten. Stellen Sie das Gerät nicht in den Geschirrspüler.

Verwenden Sie keine Werkzeuge oder Scheuermittel, welche die Beschichtung der Ablagen beschädigen könnten. Sie können Küchenutensilien aus Holz oder Papiertücher zur Beseitigung des größten Teils des Schmutzes verwenden.

Reinigen Sie die Ablagen mit einem leicht feuchten Schwamm o.ä. und Geschirrspülmittel.

Wischen Sie die Außenseite des Geräts lediglich mit einem feuchten Tuch ab. Lassen Sie das Gerät nach der Reinigung trocknen.

Schließen Sie es nicht an, wenn es nicht trocken ist.

6. GARANTIE UND HAFTUNGSBEGRENZUNG

Die Garantie für dieses Gerät gilt während 24 Monaten (nach Rechtslage vor Ort) ab Kaufdatum, für Fälle von Defekten als Folge der Herstellung oder Materialdefekten.

Diese Garantie deckt keine Schäden als Folge fehlerhafter Aufstellung, fehlerhafter Handhabung oder normaler Abnutzung des Produkts.

Konkret deckt die Garantie nicht:

- durch fehlerhafte Handhabung, Unfälle, Veränderungen oder eine Stromverbindung mit unpassender Stärke oder Spannung verursachte Schäden oder Probleme.
- veränderte Produkte, deren Garantiesiegel oder Seriennummer beschädigt, verändert oder gelöscht wurden oder verrostet sind.
- Auswechselbare Batterien sowohl Zubehör haben eine Garantie über 6 Monate.
- Batteriedefekte als Folge zu langen Aufladens oder Nichteinhaltung der in der Broschüre dargelegten Sicherheitshinweise
- Kosmetische Schäden, darunter Kratzer, Beulen oder alle ähnlichen.
- durch Verrichtungen unkundiger Personen verursachte Schäden.
- durch normale Abnutzung oder den normalen Alterungsprozess des Produkts vorkommende Schäden
- Software-Aktualisierungen als Folge von Veränderungen der Netzwerk-Einstellungen
- Schäden am Produkt durch Benutzung von Software Dritter zur Modifizierung, Veränderung oder Anpassung der vorliegenden
- Schäden am Produkt durch Benutzung ohne das vom Hersteller zugelassene Zubehör
- Verrostete Produkte.

Keinesfalls übernimmt der Hersteller Verantwortung für Verlust der auf der Disc gespeicherten Daten. Ebenso wenig ist der Hersteller verpflichtet zu überprüfen, ob die SIM/SD-Karten von den zurückgegebenen Produkten richtig entfernt wurden.

Reparierte oder ersetzte Products können neue und/oder gebrauchte aber neuwertige Einzelteile und Ausstattungen beinhalten.

Umsetzungsmaßnahmen

Zur Erlangung der Garantiedienstleistungen bitten wir Sie, Ihr Produkt samt Kaufbeleg (Quittung, Rechnung usw.) des Produkts und dem mitgelieferten Zubehör mit der Originalverpackung zum Verkaufsort zurückzubringen. Es ist hierbei wichtig, über die Informationen zum Kaufdatum, Modell und Seriennummer oder IMEI (diese Informationen befinden sich herkömmlicherweise auf dem Produkt, der Verpackung oder Ihrem Kaufbeleg) zu verfügen.

Andernfalls müssen Sie das Produkt mit dem für den korrekten Betrieb notwendigen Zubehör (Stromverorgungsteile, Adapter usw.) zurückbringen.

Sollte Ihre Forderung durch die Garantie gedeckt sein, wird der Kundendienst im Rahmen der örtlichen Rechtslage entweder:

- Mangelhafte Bestandteile reparieren oder ersetzen.
- Das zurückgegebene Produkt mit einem Produkt austauschen, welches zumindest die gleichen Eigenschaften hat und eine gleichwertige Leistung erbringt oder
- das Produkt zum im Kaufbeleg erwähnten Kaufpreis ersetzen.

Die Anwendung einer dieser 3 Lösungen verlängert nicht die Garantiezeit oder lässt sie von Neuem beginnen.



Richtige Einweg-Methode von dieses Produktes.

Diese Kennzeichnung zeigt an, dass dieses Gerät EU-weit nicht zusammen mit Hausmüll entsorgt werden sollte (2012/19/EU). Zur Vermeidung von möglichen Umwelt- oder Gesundheitsschäden durch unkontrollierte Abfallentsorgung recyceln Sie es verantwortungsvoll zur Förderung einer nachhaltigen Wiederverwendung von Rohstoffen. Nutzen Sie bitte Rückgabe- und Sammelsysteme oder wenden Sie sich an den Einzelhändler, bei dem Sie das Gerät erworben haben, um es zurückzugeben. So kann das Gerät umweltschonend recycelt werden.

Konformitätserklärung

Hiermit erklärt die Firma Gimex Nederland B.V., dass sich das Gerät MC-100 in Übereinstimmung mit den grundlegenden Anforderungen, der europäischen Richtlinie für elektromagnetische Verträglichkeit (2014/30/EU) und der Niederspannungsrichtlinie (2014/35/EU) befindet. Brauchen Sie eine völlige Konformitätserklärung, bitte nehmen Sie Kontakt auf mit die Adresse am Rückseite diese Bedienungshinweise

mestic®

Importeur:

Gimeg Nederland B.V.
Strijkviertel 27
3454 PH De Meern